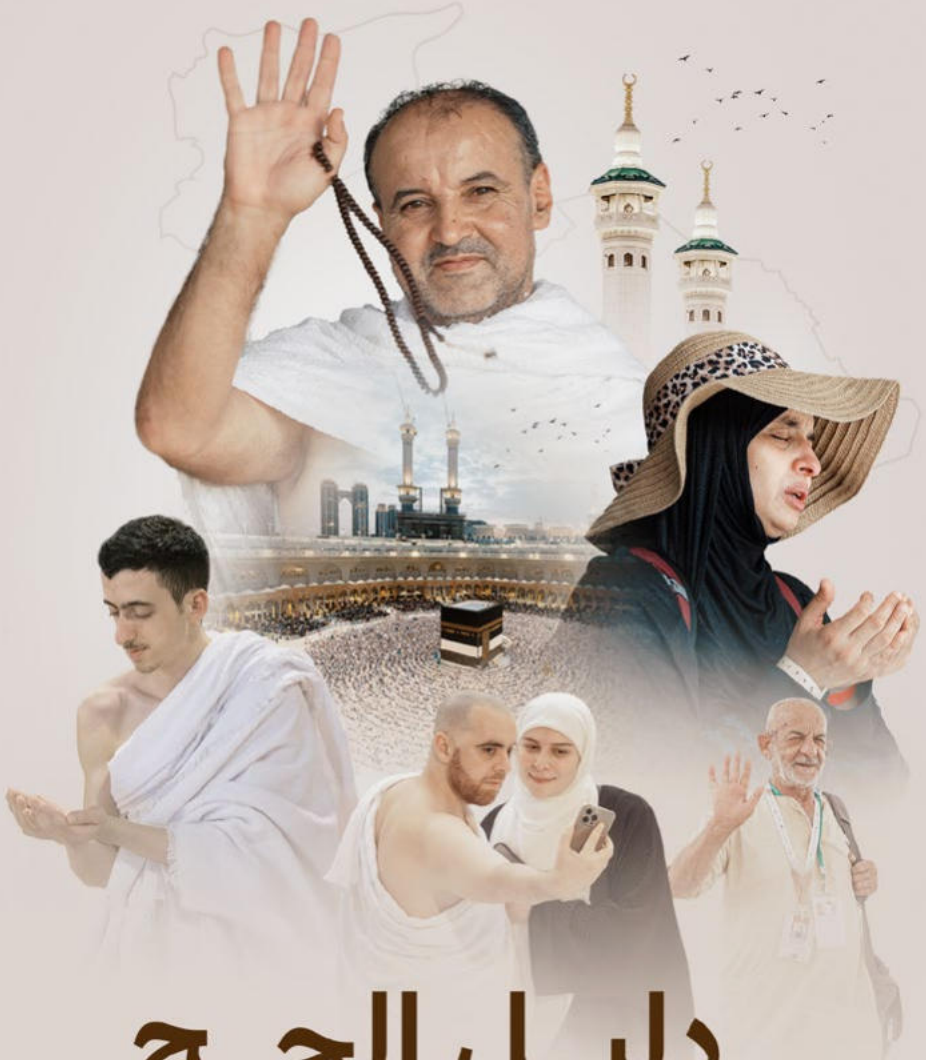


أوقاف

الهيئة العامة للأوقاف
GENERAL AUTHORITY FOR WAQF



مركز توعية ضيوف الرحمن
Pilgrims Awareness Center



دليل الحج

نسخة الحاج السوري



الفهرس

7	قبل الوصول
23	الوصول إلى المملكة
31	التنقل
39	الإقامة
49	أداء النسك
85	المعالم الحديثة والمعارض
93	مغادرة المملكة

مرحبًا بك في رحلة العمر!

مبروك يا حاج، اختارك الله من بين
عباده لتكون ضيفًا على بيته هالسنة.

بتعرف شو يعني إنك تكون
من ضيوف الرحمن؟

يعني أنك رح تبدأ رحلة إيمانية عظيمة
مع الله، رحلة الركن الخامس في الإسلام.

فاحرص على أن يكون حجك مبرورًا
وذنبك مغفورًا، وتذكر قول النبي ﷺ:
«من حج فلم يرفث ولم يفسق، رجع
كيوم ولدته أمه».

هذه الحقيبة هي رفيقك الأمين
إلى الحج المبرور ترشدك بخطوات
واضحة لتبدأ وتواصل نسكك
بسلامة وهدوء وصحة وأمان.

نفخر في المملكة العربية السعودية بخدمة ضيوف الرحمن
وتسخير كل الإمكانيات لضمان راحتك وسلامتك

تذكر

حجك المبرور هو ثمرة اجتهادك والتزامك.

الاستعداد الجيد، الالتزام بالتعليمات، التعاون مع
الآخرين، كل ذلك يعني حجًا ميسرًا ومباركًا
بإذن الله.

في حي الصالحية عند سفح جبل قاسيون حيث
تفوح من البيوت رائحة الخبز بالزعتروحيث تتمازج
أدعية المسنين مع خريير الماء في نبع مزين كان الناس
يعرفون أن الحج اقترب...

ليس من التاريخ وحده بل من اللمعة في عين العازمين على
الحج ومن أصوات الأبواب التي لا تكف عن طرق الأحاب.
وقبل السفر بأيام يخرج العازمون على الحج من بيوتهم
يدورون على بيوت الأهل والمعارف واحدًا واحدًا. لا يقول
واحدهم أكثر من: "سامحوني، وأوصيكم بالدعاء".
وكانت الردود تتوالى بصيغة شاميّة لا تتغير:

"مسامح، دنيا وآخره... واذكرنا عند النبي".

من باب سريجة حتى ركن الدين ومن الحميدية حتى ساحة المرجة سارت خطواتهم بين الوداع والوصايا.

النساء يزغردن عند الباب، وينثرن «الكراميلًا» حتى الصغار ... ما كانوا يفهمون كل شيء، لكنهم كانوا يركضون خلف السيارة المزينة، يلوّحون للحجاج وهم يمضون، وقلوبهم الصغيرة تهمس: «بس يرجع، بجيبلي مسبحة وساعة من هناك». كان وداعًا فيه من دموع الهيبة أكثر من دموع الحزن... وهكذا بدأت الرحلة ... من حيّ الصالحية إلى بيت الله الحرام، لكنها في القلب، بدأت من دعاء امرأة دمشقيّة رفعت يدها على سطح بيتها وقالت: «يا رب، افتحها عليه فتوح العارفين ...»

فليكن سعيك وصبرك
 في الحج سبباً لا للقبول
 والبركة كما أصبحت زمزم
 بركة على الأمة كلها





حَجَّوْا وَلَبَّوْا وَزَارُوا الْحَرَمَ
وَنَادُوا لِتَبَّكَ اللَّهُ أَكْبَرُ
يَا هَذَا يَا هَذَا
مَنْ ذَاقَ زَمْرَمَ وَصَلَّى الْفَجْرَ وَكَبَّرَ
زَارُوا الشَّفِيعَ ثُمَّ الْبَقِيْعَ
يَا لَيْتَنَا مَعَهُمْ جَمِيعَ بَارِضِ الْحَرَمِ

لا حج بلا تأشيرة

ليش لازم تتأكد من نوع التأشيرة؟

كامل فرحتك وتأكد من أن تأشيرتك صحيحة ..
واحذر من شراء تأشيرة عبر وسطاء غير رسميين،
حتى يسمح لك أداء الحج بشكل قانوني. ولو سمحت لك
التأشيرة بدخول المملكة فإنها لا تضمن لك أداء النسك.

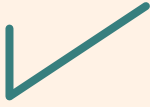
رح تخسر مصاريك وتتعرض لمشاكل قانونية
احجز تأشيرتك من الجهات المعتمدة فقط.



ما هي الجهات الرسمية للتسجيل؟

مديرية الحج والعمرة بوزارة الأوقاف
السورية.

ما أنواع التأشيرات التي تصدرها المملكة؟ وأياً يسمح بالحج؟



تأشيرة الحج هي التأشيرة الوحيدة التي يتم استلامها عن طريق مديرية الحج والعمرة السورية بشكل رسمي وهي التأشيرة الوحيدة التي تخولك لأداء فريضة الحج.



تأشيرات لا تسمح

بأداء الحج نهائياً

الزيارة الشخصية

الزيارة العائلية

تأشيرة العمرة

التأشيرة السياحية

تأشيرة الترانزيت



في حال كنت مؤهلاً للحج، يمكنك الحصول على التصريح من خلال تطبيق نسك بعد شراء الباقة المناسبة.

**للسوريين المقيمين
لا حج بلا تصريح**

الأوراق غير النظامية تمنع دخول المشاعر المقدسة وزيارة النبي صلى الله عليه وسلم منغًا تائمًا وقد تخسر أموالك.

احذر أن تكون الضحية التالية للمحتالين الذين يدعون قدرتهم على إصدار تأشيرة الحج أو تصريح زيارة الروضة الشريفة.

تأشيرتك ليست نظامية



امسح الكود

تحقق من حالة التأشيرة

أدخل رقم جواز سفرك وتأشيرتك

كيف تتأكد من التأشيرة؟

تأشيرتك سليمة، سجل الآن في تطبيق نسك وتذكر دائماً

أنت ضيف لرب العالمين، النظام يساعد على توفير تجربة جيدة للجميع، والمخالفة تعكّر صفوها عليك وعلى من حولك، كن بحق ضيفاً للرحمن وامثل للتعليمات.

أوراقك سليمة.. رحلة ميسرة.

تطبيق نُسك

يمنحك تجربة رقمية متكاملة

تُحدد من خلاله
مواعيد العمرة

تُحدد من خلاله
مواعيد زيارتك
للروضة الشريفة

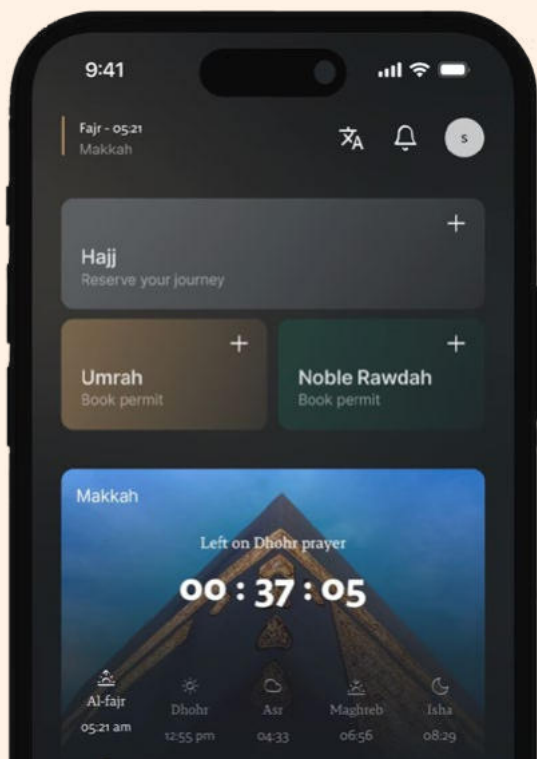
يُرتب جدول
رحلتك بدقة

سجّل الآن .. واحجز موعدك للصلاة في الروضة الشريفة

Apple



Android



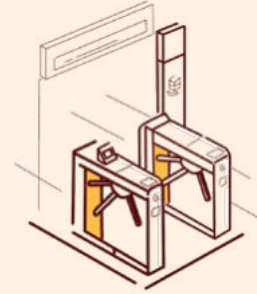
بطاقة تعريف رسمية:

بطاقة نسك مهمة جدًا وتلي
التأشيرة في أهميتها القصوى،
احتفظ بها دائمًا معك.



يمكنك استخدامها كوسيلة
إلكترونية لتسهيل الدخول
إلى المرافق والخدمات.

النسخة الرقمية هي حل
مؤقت في حال ضياع
النسخة الورقية



كيف تفعل النسخة الرقمية للبطاقة

امسح هذا الكود - أو اضغط
عليه مباشرة واتبع التعليمات



في حال عدم استلام
البطاقة المطبوعة
اتصل على 1966
وطلب المساعدة

يمكن إصدار نسخة رقمية من تطبيق
نسك بعد تفعيل شركة تقديم الخدمة
لبطاقة نسك المطبوعة الخاصة بك.

تُوزع النسخة المطبوعة من خلال
شركة تقديم الخدمة.



منصة التوعية

الحج المبرور ليس له جزاء إلا الجنة، حرصك على تعلم المناسك قبل القدوم يحقق لك الوصول إلى هذه الغاية، لذا وفرنا لك مرجعًا سريعًا وموثوقًا بلغتك يمنحك تجربة تعليمية تفاعلية.

ما أهمية منصة التوعية؟

تقدم منصة التوعية:

8 لغات

+580
دقيقة

12 رحلة
معرفية

4 مسارات
تعليمية



الأدلة التوعوية

عمل مركز توعية ضيوف الرحمن على إصدار عدد من الأدلة التوعوية في المجالات الدينية، والخدمية والصحية والقانونية والمالية وغيرها تقدم لك معلومات موثوقة من مصادرها الرسمية

كيف تحصل على هذه الأدلة؟

قم بزيارة صفحة «الأدلة التوعوية» في الموقع الرسمي لوزارة الحج والعمرة، ستجد الأدلة بصيغ متعددة للقراءة والاستماع وبعده لغات.



يمكنك تحميلها على هاتفك
للعودة إليها في أي وقت دون حاجة للاتصال بالإنترنت

الجو في مكة لهذا العام شديد الحرارة.

تصل الحرارة نهارًا إلى ما يقارب **45 درجة مئوية**
حسب الطقس المعتاد في السنوات الماضية

تجنب أشعة الشمس وقت الظهيرة.
استخدم المظلات الشمسية عند خروجك.
اشرب الماء والمرطبات بشكل مستمر.

نقدم لك في هذا الدليل صفحة (79)
إرشادات مهمة للتعامل مع الإجهاد الحراري.



كل غرض زائد يعني وقتًا أطول في الانتقال وإعاقة أكبر للحركة، إضافة لأنك مقيد دائمًا بمعايير شركات الطيران. لا تقلق... كل ما قد تحتاج إليه، ستجده وأكثر في المملكة، جهز فقط كل ما هو ضروري وهام

جيب معاك



شنطة وسط للأوراق الرسمية والبطاقات والنقود



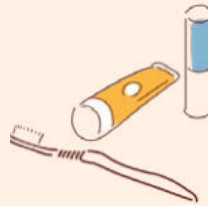
لا تكتف بإحرام واحد ستحتاج لتبديله مرة أو مرتين خلال أيام الحج



ملابس قطنية خفيفة بعدد كاف



تقرير طبي من طبيبك ووصفة طبية معتمدة بأي أدوية خاصة تحتاج إليها



مستلزمات النظافة الشخصية (مرطبات البشرة - مطيبات للجسم وغير ذلك)



شيشب خفيف مناسب للمشي مسافات طويلة

لا يسمح بدخول الحقائق الكبيرة للمسجد الحرام والمسجد النبوي

نصيحة

اجعل حقبيتك مميزة حتى يمكنك التعرف عليها بسهولة، وضع ملصقًا واضحًا يحتوي على بياناتك (الاسم - رقم الهاتف - عنوان الإقامة)

دير بالك يا حاج لا تجيب معاك



الأدوات الحادة
(السكين - المقص - الإبر...)



الأطعمة نفاذة الرائحة
وسريعة التلف



غلاية كهربيا

أدوية تحت بند «الاحتياط» لا تحتاج إليها اطمئن:
توفر المملكة خدمة طبية مجانية للحجاج النظاميين
على مدار الساعة في كل أماكن تواجدهم.

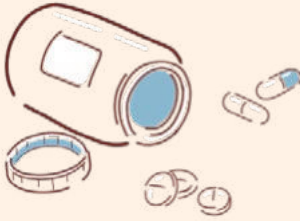


الزاد على قد الطريق
خفف حملك تريح
وتخف خطواتك



تُشرف المملكة على استضافة الحجاج بكفاءة عالية وتنظيم دقيق، يجمع بين حسن الاستقبال، و**بين الالتزام الصارم بالأمن وتطبيق القوانين**. مخالفة هذه القوانين راح تحرمك من إكمال حجك وتكلفك الكثير.

انتبه أخي الحاج:



الأدوية والممنوعات الجمركية

أحضِر أدويتك الضرورية مع وصفة طبية توضح حالتك.



الإفصاح الجمركي عن المقتنيات الثمينة

هل لديك مقتنيات ثمينة؟ لا ننصح بأخذها إلا للضرورة.

دير بالك

تتعامل المملكة مع الأدوية الممنوعة بحزم وحسم، ولا تتهاون أبدًا في العقاقير المخدرة وتفرض أقسى العقوبات على مهربيها

تذكر

يلزمك الإفصاح على أي شيء من الأشياء الغالية التي تقبل التداول وتتجاوز قيمتها 60 ألف ريال سعودي (16000 دولار).

اعرف أكثر عن المحظورات الجمركية

يمكنك مراجعة قائمة بالمحظورات والتوجيهات الصادرة عن الجهات الرسمية في المملكة.



مخالفات موجبة للعقوبة

مخالفة الأنظمة والتعليمات قد تؤدي بك إلى عقوبات أو غرامات وقد تحرمك من إكمال النسك



إتلاف للممتلكات العامة
أو الخاصة



التدخين في الأماكن العامة
المغلقة أو المنطقة المركزية

مخالفة أنظمة وتعليمات الحج



العمل خلال فترة الحج

لا تسمح تأشيرة الحج بالعمل.
سواء كان ذلك داخل منشأة
تجارية أو الافتراض للبيع في
ساحات الحرم أو المشاعر
المقدسة.

قائمة مهام الاستعداد للرحلة

- | | | | |
|---|--------------------------|--|--------------------------|
| التأكد من جميع ما يجب عليك اصطحابه مثل التقرير الطبي والأدوية الخاصة. | <input type="checkbox"/> | التأكد من أن تأشيرتك هي تأشيرة حج رسمية. | <input type="checkbox"/> |
| التأكد من عدم حمل أي مواد تحظر السعودية دخولها. | <input type="checkbox"/> | تحميل تطبيق «نسك». | <input type="checkbox"/> |
| ترتيب الحقائب بشكل عملي. | <input type="checkbox"/> | التأكد من حجز موعد الروضة الشريفة عبر تطبيق «نسك». | <input type="checkbox"/> |
| هل تحمل مقتنيات تزيد قيمتها عن 60,000 ريال؟ | <input type="checkbox"/> | مراجعة قائمة المخالفات الموجبة للغرامات أو العقوبات. | <input type="checkbox"/> |
| التأكد من ملاءمة المتعلقات الشخصية للجو الحار في مكة والمدينة. | <input type="checkbox"/> | تفعيل النسخة الرقمية من بطاقة نسك. | <input type="checkbox"/> |

هل تشتاق إلى مكة المكرمة وزيارة الحبيب محمد ﷺ؟

مع وصولك إلى المملكة، تقترب أكثر من جوار بيت الله الحرام، ومسجد نبيه عليه الصلاة والسلام. نستقبلك بمودة وحب، عبر إجراءات صممت جميعها لتكون عوناً لك ولضيوف الرحمن.

تذكر هنا حديث رسول الله:
«من حج فلم يرفث ولم يفسق رجع كيوم ولدته أمه.»»



إجراءات الدخول عبر المنافذ الحدودية

جهز جواز سفرك في يدك أو في جيب
واضح في حقيبة يدك لتسريع عملية
فحص الوثائق.



ابتعد عن الزحام وانتظر بهدوء
لتجنب الإرهاق والارتباك والتدافع.

اطلب المساعدة بكل اطمئنان فقد
وفرنا في منافذ الدخول إلى المملكة
خدمات مجانية لمساعدة أصحاب
الاحتياجات الخاصة.

إذا فقدت جواز سفرك عند الوصول
فلا تتوتر وأبلغ فورًا المكتب المسؤول
عنك أو إدارة الجوازات بالمطار.



نصيحة

احتفظ بنسخة رقمية من جواز السفر على هاتفك..
يمكن أن يسهل عليك استعادته حال فقدانه.

استلام الأمتعة

استفسر عن مكان وصول الأمتعة وفقاً لرقم رحلتك وتجنب البحث العشوائي.

احتفظ ببيانات تذكرتك وإيصال الأمتعة للرجوع إليها عند الحاجة.

احصل على بيانات مندوب شركتك وعنوان المكتب قبل الوصول، حتى تتمكن من التواصل معهم عند الضرورة.

في حال فقدان الأمتعة، توجه فوراً إلى المكاتب المخصصة للأمتعة وسيقدمون لك كل الدعم.



خدمات للتسهيل

في حال استفادتك من مبادرة «حاج بلا حقيبة»، ستصل أمتعتك الشخصية إلى مقر سكنك دون الحاجة لاستلامها من المطار.



توفر منظومة «نسك» خدمات إرشاد متكاملة على مدار الساعة في المطارات والمنافذ الحدودية لمساعدة الحجاج فور وصولهم.

بعد انتهائك من إجراءات الجوازات، ابحث عن مرشدي «نسك» في المطارات والمنافذ، واتبع تعليماتهم لضمان وصولك إلى وجهتك بأمان.

نـسـك
مرشدك الأول
عند الوصول
إلى المملكة

قبل أن تغادر المطار

تأكد من خطة النقل الخاصة بك مع مرشد الحملة واتبع تعليمات المنظمين. التزم بالحركة مع المجموعة الخاصة بك.

في حال فقدت الاتصال بمجموعتك أو لم تستدل على مكان تواجدهم اطلب المساعدة فوراً من موظفي نسك



الآن تُدرك أن «حقائبك الصغيرة» التي أعددتها
بعناية تخفف عنك الكثير من المشقة.

لذا إن وصلت لقراءة هذه الصفحة وأنت في
بلدك، غُدِّ مجدداً لحقيبتك وتأكد أنها لن
تعيقك في حركتك.

تأكد الآن



أرقام مهمة

مركز العناية
بضيوف الرحمن

1966

الطوارئ
والحالات الأمنية

911

999

الشرطة

997

الإسعاف

996

أمن الطرق

998

الدفاع المدني

الاستفسارات
الصحية

937

خلي
هي
الأرقام
معاك..

لرحلة آمنة ومطمئنة
خصّصت منظومة
خدمة ضيوف
الرحمن مجموعة
من الأرقام المجانية
لخدمتك.

غرفة عمليات الحج التابعة
للهيئة السورية للحج والعمرة

00966568749809

0125455341

قائمة مهام مرحلة الوصول

- | | | | |
|--------------------------|--|--------------------------|---|
| <input type="checkbox"/> | التعرف على الممرات المخصصة للمشاة أثناء التنقل سيرًا. | <input type="checkbox"/> | الانتظار في المكان المخصص حسب تعليمات مرشد الحملة. |
| <input type="checkbox"/> | التواصل المستمر مع مرشد الحملة لحل أي مشاكل. | <input type="checkbox"/> | مراعاة مساعدة كبار السن أثناء استخدام الحافلات. |
| <input type="checkbox"/> | حفظ موقع السكن في تطبيق الخرائط أو تدوين عنوانه. | <input type="checkbox"/> | الانتباه لمواعيد تنقل المجموعة في الموصلات. |
| <input type="checkbox"/> | معرفة الفرق بين السيارات المرخصة وغير المرخصة لنقل الحجاج. | <input type="checkbox"/> | التخلص من المخلفات في الحاويات وتجنب الجلوس في الأماكن غير المخصصة. |

لأي استفسار أو شكوى يمكنك فورًا
الاتصال بالرقم 1966

الحج انتقال

انتقال من بيتك وبلدك وانتقال بين
المشاعر وسير على طريق المصطفى ﷺ.

وفرت المملكة خيارات متنوعة لتحقيق انتقال سريع وآمن.



حافلات التفويج:



لا تراحم



قدم المساعدة
لكبار السن



انتظر في المكان
المخصص الذي
يحدده مرشد الحملة



يشمل الحجاج المشمولين بالخدمة فقط.
للمزيد تواصل مع شركة تقديم الخدمة.

يربط بين المشاعر المقدسة

يعمل وفق جدول أفواج منظم
أسأل مرشدك عن توقيت مجموعتك.

قطار المشاعر المقدسة

سيارات الأجرة والتطبيقات الذكية

احذر من السيارات
غير المرخصة

تحمل السيارات الرسمية لوحات
مخصصة لشعار خدمة الأجرة.



التنقل سيرًا (نصائح سلوكية)



استخدم الممرات
المخصصة للمشاة فقط



لا تجلس في الأنفاق
ولا تفتش الأرصفة



تخلص من المخلفات
في الحاويات المخصصة



افسح الطريق لسيارات
الطوارئ والخدمات



تجنب السير وسط
السيارات أو الازدحام
الشديد

تذكر دائمًا

يساعد التواصل المستمر مع مرشد الحملة في
الدعم الفعال والمساهمة في تقليل المشاكل

نسك عناية مرشدك المكاني خلال رحلة

موزعة بمكة المكرمة
والمدينة المنورة
والمشاعر المقدسة

40
مركزاً

خدمة لضيوف
الرحمن 140
نقطة



نُسُكُ عِنَايَةٍ
Nusuk Care

خدمات مراكز نسك عناية:

دعم استخدام تطبيق نسك

خدمات خاصة لذوي الإعاقة

ملف تفاعلي للمفقودين

دليل الحاج والمعتمر

الإرشاد في حال الضياع

استقبال الشكاوى والبلاغات

الاستفسارات والاستعلامات

المساعدة في البحث عن المفقودات

الإسعافات الأولية والتوعية الصحية

الخرائط التفاعلية للتعرف
على الأماكن

أجهزة الخدمة الذاتية

أجهزة الترجمة الفورية

أجهزة الاتصال اللاسلكي

الخرائط التفاعلية للتعرف على
الأماكن التي يحتاجها الحاج

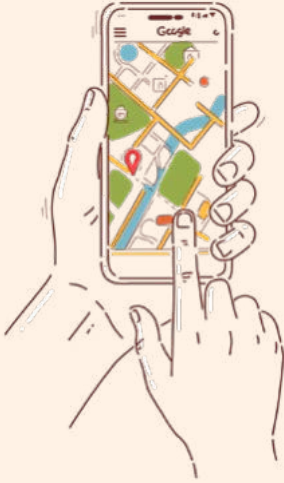
وفرت مراكز نسك عناية تقنيات تساعدك خلال الحج:

لغات المركز هي 11 لغة بالإضافة إلى لغة الإشارة



اتصل على 1966
لخدمتك على مدار الساعة

هاتفك... وسيلة تنقلك الذكية



سجّل موقع سكنك
على التطبيق أو احتفظ
برسالة العنوان



استعمل تطبيقات
الملاحة مثل:
Google Maps

خلي سفرك يحيي عنك،
لا تحكي عن حالك.



تذكر حديث النبي صلي الله
عليه وسلم: «والذي نفسي
بيده، لا تدخلوا الجنة حتى
تراحموا»

قائمة مهام حقوق وواجبات الإقامة

مراعاة متطلبات النظافة
الخاصة والعامّة.

الاحتفاظ بصورة من بطاقة
«نسك» على الهاتف للطوارئ.

معرفة تعليمات رجال الأمن
واتباعها خلال الإقامة.

اختيار الأماكن المرغوب في زيارتها
بعناية والتأكد من تفاصيلها.

التأكد من وجود اللوحة التعريفية على
مكان الإقامة متضمنة سنة الترخيص
وعدد الحجاج المسموح بهم.

الاحتفاظ بجواز السفر في مكان آمن
وحمل نسخة إلكترونية للطوارئ.

الاحتفاظ بمعلومات السكن
ورقم الغرفة في متناول اليد أثناء
التواجد خارجه.

التعرف على مخرج الطوارئ في
مكان الإقامة.



أين ستقيم خلال رحلتك؟

تشرف الجهات المعنية على الفنادق وسكن الحجاج وأماكن إقامتهم في المدينة المنورة ومكة المكرمة وفي المشاعر المقدسة. وتبذل فرق الرقابة جهودًا كبيرة لضبط النظام وتيسير أمور إقامتك بيسر وراحة.



كيف تعرف أماكن الإقامة المعتمدة

كل مخيم أو فندق مرخص يحمل لوحة تعريفية تتضمن:

ختم وزارتي
الحج والسياحة

عدد الحجاج
المسموح به

سنة
الترخيص

تأكد من اسم وموقع المخيم
أو الفندق المخصص لك في
مكة والمدينة.

احتفظ بنسختين ورقية
ورقمية من بيانات السكن
ضمن حقيبتك الشخصية.

احتفظ برقم الغرفة
ورقم المخيم، واكتبهما
في مكان ظاهر.

احتفظ
بمعلومات
سكنك
واضحة
وقريبة

التقط صورة لواجهة
الفندق أو المخيم وموقعه
عبر خرائط جوجل.

انتبه

إذا تم تسكينك في مكان غير مرخص
أو يفوق سعته المسموح بها..

قدم شكواك فورًا 1966

النظافة والنظام من صفات ضيوف الرحمن

النظافة:

لا تسرف في استخدام الماء
أو المناديل الورقية.

مراعاة خصوصية
من هم معك في
الغرف المشتركة.

حافظ على نظافة
غرفتك والأسطح التي
تلمسها يوميًا.

احرص على تهوية غرفتك
باتنظام واستخدم الشفاط
للتخلص من الروائح.

استخدم الحمامات
والمرافق العامة بانتظام
وبطريقة حضارية.

تخلص من النفايات
وبقايا الطعام في
الأمكن المخصصة.



النظام:

رجال الأمن معنيون بسلامتك وسلامة الحجيج لذا فإن التزامك بتعليماتهم طوال فترة إقامتك يجنبك الخطر ويحفظ سلامتك بعد الله تعالى، فتعاون معهم.

تجنب التزاحم والتدافع
داخل الإقامة أو خارجها.

احترم مواعيد النوم وطرق
استخدام المرافق.

أعطِ الأولوية لكبار السن
وذوي الاحتياجات الخاصة.

لا تجلس في الممرات
أو تعيق حركة الآخرين.



الهدوء وعدم الإزعاج:

تجنب رفع الصوت أو التحدث أثناء راحة الآخرين.

استخدم سماعات الأذن عند استعمال هاتفك وحاسوبك.

تجنب المكالمات الهاتفية بصوت مرتفع داخل الخيام.

قلل الإضاءة عند نوم غيرك.

تذكر حديث رسول الله:
**«من كان يؤمن بالله واليوم
 الآخر فلا يؤذ جاره»**

لا تستخدم أغراض الآخرين دون إذن، ولا تتعدّ على المساحات المشتركة.



الخدمات المتوفرة في أماكن الإقامة

32 مليون وجبة

قُدِّمت في الموسم الماضي
في المشاعر المقدسة بمعدل

18 وجبة للحاج
بمعدل 3 وجبات
يوميًا لكل حاج

بين 8 إلى 13 من ذي الحجة.



تتوفر وجبات تناسب مختلف الثقافات والجنسيات. بالإضافة إلى وجبات خاصة للحجاج الذين يعانون من حساسية غذائية أو يحتاجون إلى أنظمة غذائية معينة.

يتم تقديم الوجبات
وفق جدول زمني منتظم
لضمان راحة الحجاج.

تقدم أماكن الإقامة وجبات غذائية
تلبى احتياجات الحجاج الصحية،
مع مراعاة معايير السلامة الغذائية.

تُوَزَّع المياه والمشروبات الصحية للوقاية من الجفاف، خاصة في الأجواء الحارة.

ما تأخذ وجبات أكثر من احتياجك. ومتأخذ
الأكل معاك للخيمة. إياك والإسراف.



الرعاية الصحية:

معظم أماكن الإقامة فيها مراكز طبية صغيرة للإسعافات الأولية. إضافة لفرق إسعاف طبية مؤهلة تعمل على مدار الساعة.

في حالات الطوارئ اتصل برقم خدمات الإسعاف 997



الإرشاد الديني:

توفر أماكن الإقامة موادّ توعوية ومطبوعات بلغات متعددة. إضافة إلى دعاة متخصصين بلغات مختلفة للإجابة على أسئلة الحجاج.

8002451000

احصل على الفتوى بلغات
متعددة عبر الرقم التالي:

الحفاظ على المقتنيات والأوراق الشخصية



إثبات الشخصية:

احتفظ بجواز سفرك معك، واستعمل بطاقة «نسك» في تحركاتك.

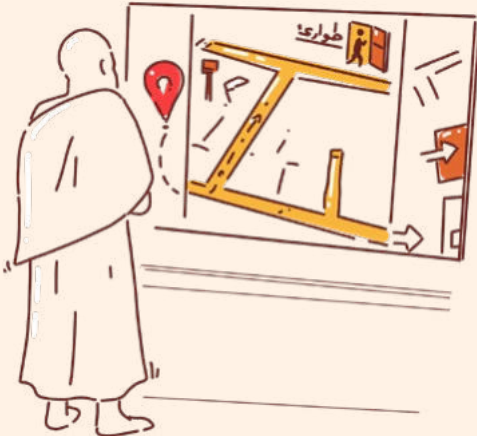
احتفظ بنسخة إلكترونية من مستنداتك على هاتفك للطوارئ.



المدفوعات:

لا تحمل مبالغ مالية كبيرة، واستخدم وسائل الدفع الإلكترونية لضمان الأمان.

بإمكانك استخدام بطاقتك المصرفية لتعاملاتك المالية خلال فترة إقامتك ويمكنك استخدام محفظة نسك الرقمية للدفع.



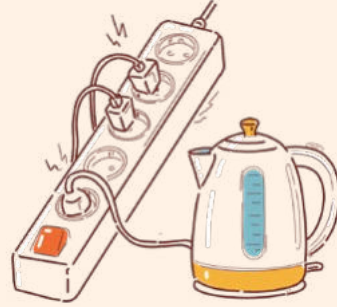
مخارج الطوارئ:

تعرف على مخرج الطوارئ في الفندق أو المخيم، واحرص على معرفة مسارات الإخلاء في حالات الطوارئ.

اقرأ اللوحات الإرشادية لمخطط الطابق والمبنى في كل مكان تقيم فيه.

السلامة الكهربائية:

لا تستخدم الأجهزة الكهربائية بشكل خاطئ، وتجنب تحميل المشترك بأجهزة كثيرة لمنع حدوث حرائق.



لا تستخدم الغلاية لإعداد المشروبات داخل الخيام.

لا تستخدم الشواحن منخفضة الجودة، ولا تترك الهاتف بالشحن أثناء النوم أو تحت أشعة الشمس المباشرة.



احمل حقيبة إسعافات أولية صغيرة تحتوي على الأدوية الضرورية، مطهر، كامات، وضمادات للحالات الطارئة.

حقيبة الإسعافات

احفظ موقع سكنك جيدًا، التقط صورة لموقع الفندق أو المخيم واحتفظ بها على هاتفك.

احمل بطاقة نسك واحتفظ بصورة منها على هاتفك دائمًا

حدد نقطة تجمع مع مجموعتك، في حال الضياع، اتفق على مكان محدد للالتقاء.

استخدم تطبيقات الخرائط والملاحة مثل Google Maps لتحديد موقع سكنك والعودة إليه بسهولة.

كيف تتجنب الضياع داخل المشاعر المقدسة وأثناء إقامتك في مكة والمدينة؟

تواصل مع مسؤولي حملتك أو الجهات المسؤولة أو قم بزيارة نقاط ومراكز نسك عناية لإرشاد التائهين في حال مواجهة أي صعوبة

طبقت الجهات المعنية في حج هذا العام نظام الإرشاد اللوني لأماكن المخيمات وفق نظام التكويد المرفق في صفحة: 71


قائمة مهام حقوق وواجبات الإقامة

- | | |
|--------------------------|--|
| <input type="checkbox"/> | التأكد من وجود اللوحة التعريفية على مكان الإقامة متضمنة سنة الترخيص وعدد الحجاج المسموح بهم. |
| <input type="checkbox"/> | الاحتفاظ بمعلومات السكن ورقم الغرفة في متناول اليد أثناء التواجد خارجها. |
| <input type="checkbox"/> | مراعاة متطلبات النظافة الخاصة والعامّة. |
| <input type="checkbox"/> | معرفة واتباع تعليمات رجال الأمن. |
| <input type="checkbox"/> | الاستفادة من الوجبات المتوفرة باقتصاد وعدم الإسراف. |
| <input type="checkbox"/> | حفظ جواز السفر في مكان آمن وحمل نسخة إلكترونية للطوارئ. |
| <input type="checkbox"/> | التعرف على مخرج الطوارئ في مكان الإقامة. |
| <input type="checkbox"/> | الاحتفاظ بصورة من بطاقة «نسك» على الهاتف للطوارئ. |

أداء النسك

يمكنك مشاهدة شرح
مصور لمناسك الحج





يتضمن هذا الفصل شرحًا مختصرًا عن أعمال الحج. ونذكرك بضرورة الرجوع إلى مفتي الحملة لمراعاة أحكام مذهبك الفقهي.

الإحرام



صفة الإحرام

يحرم الحاج في طريقه إلى مكة المكرمة وقبل دخولها، وميقات أهل سوريا الجحفة بالقرب من محافظة رابغ.

كيف؟

الغتسال وارتداء ملابس الإحرام (إزار ورداء أبيض للرجال، وملابس ساترة للنساء بدون تغطية الوجه والكفين).

نية الدخول في النسك حسب نوع الحج:

الإفراد: نية الحج فقط.
التمتع: نية العمرة أولاً، ثم التحلل وأداء الحج.
القران: نية الجمع بين الحج والعمرة بدون تحلل.

التلبية:

«لبيك اللهم لبيك، لبيك لا شريك لك
لبيك، إن الحمد والنعمة لك والملك، لا
شريك لك».

الامتناع عن محظورات الإحرام

(قص الشعر، تقليم الأظافر، وضع العطور، لبس المخيط، الجماع...).

تذكر ما يلي:

لا تستخدم العطور بعد الإحرام:
العطور ممنوعة بعد نية
الإحرام؛ لذا يستحب وضعها
قبل الإحرام فقط.

يستحب التلفظ
بصيغة الإحرام مثل
«لبيك حجاً».

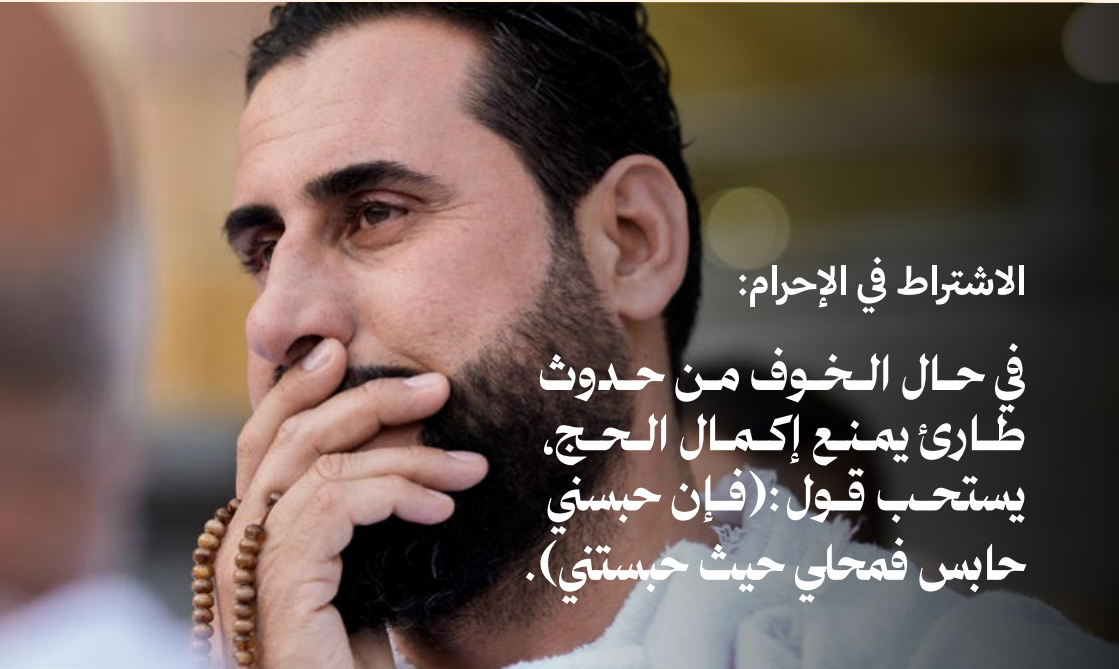
ارتداء ملابس مناسبة للإحرام:
يجب على الرجال ارتداء إزار ورداء غير مخيط، وعلى النساء
ارتداء الملابس العادية دون تغطية الوجه والكفين.

مواقيت الإحرام



الاشتراط في الإحرام:

في حال الخوف من حدوث
طارئ يمنع إكمال الحج،
يستحب قول: (فإن حبسني
حابس فمحلي حيث حبستني).





الطواف (طواف القدوم)

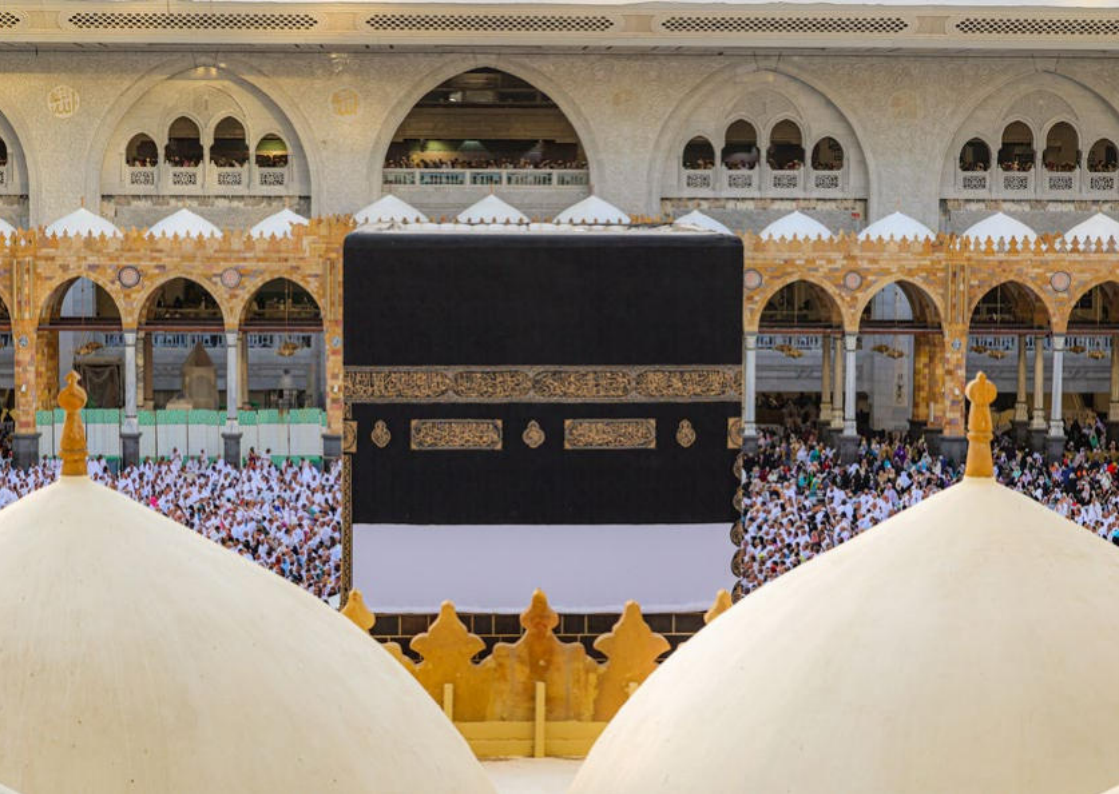
للمفرد والقارن

الاضطباع
(كشف الكتف الأيمن)
في الطواف للرجال.

الطواف حول الكعبة 7
أشواط، بدءًا من الحجر
الأسود وانتهاءً به.

صلاة ركعتين بعد الطواف.
والابتعاد عن مضايقة الطائفين
ورفع الصوت أو التدافع

الرمل
(الإسراع قليلًا) في الأشواط
الثلاثة الأولى للرجال.



دير بالك ..

استلام أركان الكعبة:
من السنة استلام الحجر
الأسود والركن اليماني والملتزم
من البيت، عند الاستطاعة
بشرط عدم التزاحم

لا تبدأ من مكان خاطئ:
يجب بدء الطواف عند محاذاة
الحجر الأسود وجعل الكعبة
على اليسار.

عدم التزاحم لتقبيل
الحجر الأسود:
يُفضل الإشارة إليه دون تزاخم
لتفادي الإيذاء.

عدم الطواف داخل حجر
إسماعيل:
يجب تجنب الطواف داخل
«الحجر»؛ فالطواف يجب أن
يكون حول الكعبة.

رفع الصوت أثناء الدعاء:
يُفضل الحفاظ على الخشوع
وعدم رفع الصوت الذي يُزعج
الطائفين.

عدم تغطية العورة أثناء
الطواف: يجب التأكد من أن
الإزار محكم أثناء الطواف.

أحرص على اتباع
تعليمات المنظمين
في المسجد الحرام
والمسجد النبوي
لمعرفة مسارات
الدخول والخروج
والحركة والالتزام بها.

المزاحمة بين الرجال والنساء:
يجب على الجميع احترام
خصوصية الآخرين وعدم
الاختلاط بطريقة غير لائقة.

ترك جزء من الطواف:
يجب إتمام جميع الأشواط وعدم
الانصراف قبل إكمال الطواف.



السعي بين الصفا والمروة

بعد الطواف مباشرةً

كيف؟

سبعة أشواط بداية من جبل الصفا
وانتهاءً عند المروة

من سنن السعي: التكبير والدعاء

الإسراع بين العلمين الأخضرين
من سنن السعي للرجال فقط.

يمكن الاستفادة من خدمة عربات الجولف التي
توفرها إدارة الحرم في الطواف والسعي



المطوف الرقمي:

مساعد رقمي يوفر أدعية
مكتوبة ومسموعة.
مع إمكانية عد الأشواط.

أخطاء في السعي بين الصفا والمروة

إسراع النساء:
الإسراع خاص بالرجال فقط وفقًا للسنة.

الخطأ في حساب الأشواط:
الذهاب من الصفا إلى المروة يعتبر شوغًا، والعودة من المروة إلى الصفا تعتبر شوغًا آخر.

الهرولة في كامل الشوط:
يُسن للرجال فقط الإسراع بين العلمين الأخضرين، وليس طوال السعي.





يوم التروية (8 من ذي الحجة)

في صباح اليوم الثامن من ذي الحجة

كيف؟

الإحرام للحج
(للمتمتع فقط، أما المفرد والقارن
فيظلان على إحرامهما).

التوجه إلى منى وقضاء اليوم هناك.

أداء صلوات الظهر، العصر، المغرب،
العشاء، والفجر قصرًا بدون جمع.

المبيت بمنى استعدادًا ليوم عرفة.



انتبه على مواعيد التفويج والتزم بها

تواصل مع مرشد الحملة لمعرفة المواعيد
الخاصة بمجموعتك





يوم عرفة – الركن الأعظم (9 من ذي الحجة)

يبدأ من فجر يوم التاسع من ذي الحجة حتى غروب الشمس

التوجه إلى مشعر عرفة.

كيف؟

الوقوف بعرفة حتى غروب الشمس،
مع الإكثار من الدعاء والتكبير.

التزم بمخيمك المحدد لك، بلا زحام أو
تكديس، لأن عرفة كلها موقف.

أداء صلاتي الظهر والعصر جمعًا
وقصرًا بوقت الظهر في المخيم.

تبدأ مرحلة التفويج إلى مشعر مزدلفة
بعد صلاة المغرب إلى الليل حسب جداول
التفويج المعتمدة

حافظ على صحتك لتقوى على حسن
الاستفادة من يوم عرفة في التعبّد والدعاء
وابق داخل الأماكن المظلمة والمكيّفة.

عرفة
كلها موقف

ابتعد عن المزاخرة
عند مسجد نمرة
أو جبل الرحمة



انتبه :

لا تنصرف قبل غروب الشمس:
يجب البقاء حتى غروب الشمس
كما هو متبع في السنة.

عدم الوقوف خارج حدود عرفات:
التزم بالوقوف داخل حدود عرفات
التي توضحها اللوحات الإرشادية.

صيام يوم عرفة:
يُفضل أن يكون الحاج مفطرًا
حتى يكون نشيطًا على الدعاء
والذكر.

عدم الانشغال بالتصوير
بدلاً من الدعاء:
يجب استغلال يوم عرفة للدعاء والذكر
بدلاً من الانشغال بالتصوير ووسائل
التواصل الاجتماعي.



لا تترك التلبية أثناء المسير:
يجب الاستمرار في التلبية وعدم
الانشغال بالأحداث الجانبية.

لا ترهق نفسك بصعود جبل الرحمة:
عرفة كلها موقف وفضل الدعاء
والأجر في كل بقعة فيها. وليس هناك
فضل مخصص في الوقوف على
جبل الرحمة.

اشرب السوائل بشكل كاف.

لا تتعرض لأشعة الشمس.
والتزم بالجلوس في المخيمات.



الالتزام بخطة التفويج والتعاون مع المنظمين والابتعاد
عن التدافع والمزاحمة يحميك ويحمي ضيوف الرحمن

المبيت في مزدلفة وجمع الحصى

ليلة 10 من ذي الحجة

كيف؟

أداء صلاتي المغرب والعشاء
جمع تأخير في مزدلفة.

جمع 7 حصيات
لرمي جمرة العقبة الكبرى.

مدة المبيت مختلف فيها،
ويتحقق بجزء من الليل.
راجع مفتي الحملة، والمشرف عليها لمعرفة
جدول التفويج الخاص بمجموعتك.



أخطاء في المبيت بمزدلفة:

تأخير صلاتي المغرب والعشاء:
يجب أدائهما جمعًا في مزدلفة
قبل خروج وقت العشاء.

الاعتقاد بوجوب جمع الحصى
من مزدلفة فقط:
يمكن جمع الحصى من أي
مكان مناسب.



لا تنس الالتزام
بخطة التفويج

يوم النحر (10 من ذي الحجة)

صباح يوم العيد (10 من ذي الحجة).

كيف؟

رمي جمرة العقبة الكبرى:
7 حصيات مع التكبير عند كل رمية.

ذبح الهدي (للمتمتع والقارن فقط).

الحلق أو التقصير:
حلق الشعر للرجال، وقص القليل للنساء.

التحلل الأول: يصبح الحاج به قادرًا على
خلع الإحرام، والتطيب ولبس المخيط
لكن الجماع ما يزال محظورًا حتى يتحلل
التحلل الثاني.

التوجه إلى مكة وأداء طواف
الإفاضة والسعي (ركن أساسي لا
يتم الحج إلا به). فإن أكمل الثلاثة
فقد حل له كل ما كان محرّمًا عليه
بالإحرام.



أخطاء في رمي الجمرات:

عدم التكبير عند الرمي:
التكبير سنة لا ينبغي تفويتها
عند كل رمية.

غسل الحصى قبل الرمي:
هذا غير وارد في السنة.

رمي الحصى جميعها مرة واحدة:
يجب رمي الحصىات السبع
واحدة بعد الأخرى.

اختيار حجارة غير مناسبة:
يجب أن تكون الحصىات
متوسطة الحجم.

الإصرار على الرمي في أول
وقت بعد الزوال:
قد يؤدي ذلك إلى ازدحام
وخطر على الآخرين.

الرمي قبل الزوال:
يجب تأخير الرمي حتى
بعد الزوال.



أخطاء في الحلق أو التقصير

التحلل قبل الحلق:

التحلل يجوز بفعل اثنين من ثلاثة: الرمي، والحلق، وطواف الإفاضة مع السعي في حق من عليه سعي.

اتبع تعليمات
مرشد الحملة

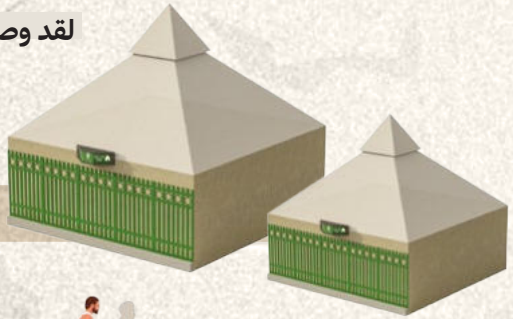


كيف تعود إلى المخيم

بعد انتهائك من رمي الجمرات

لقد وصلت ..

6



اتبع العلامات
المثلثة داخل
منطقة المخيم

5



هل انتهيت من رمي الجمرات؟

1



2

ترشدك لوحات المخارج إلى أرقام المناطق



بعد خروجك من منشأة الجمرات اتبع العلامات الإرشادية إلى المنطقة التي تسكن فيها

3



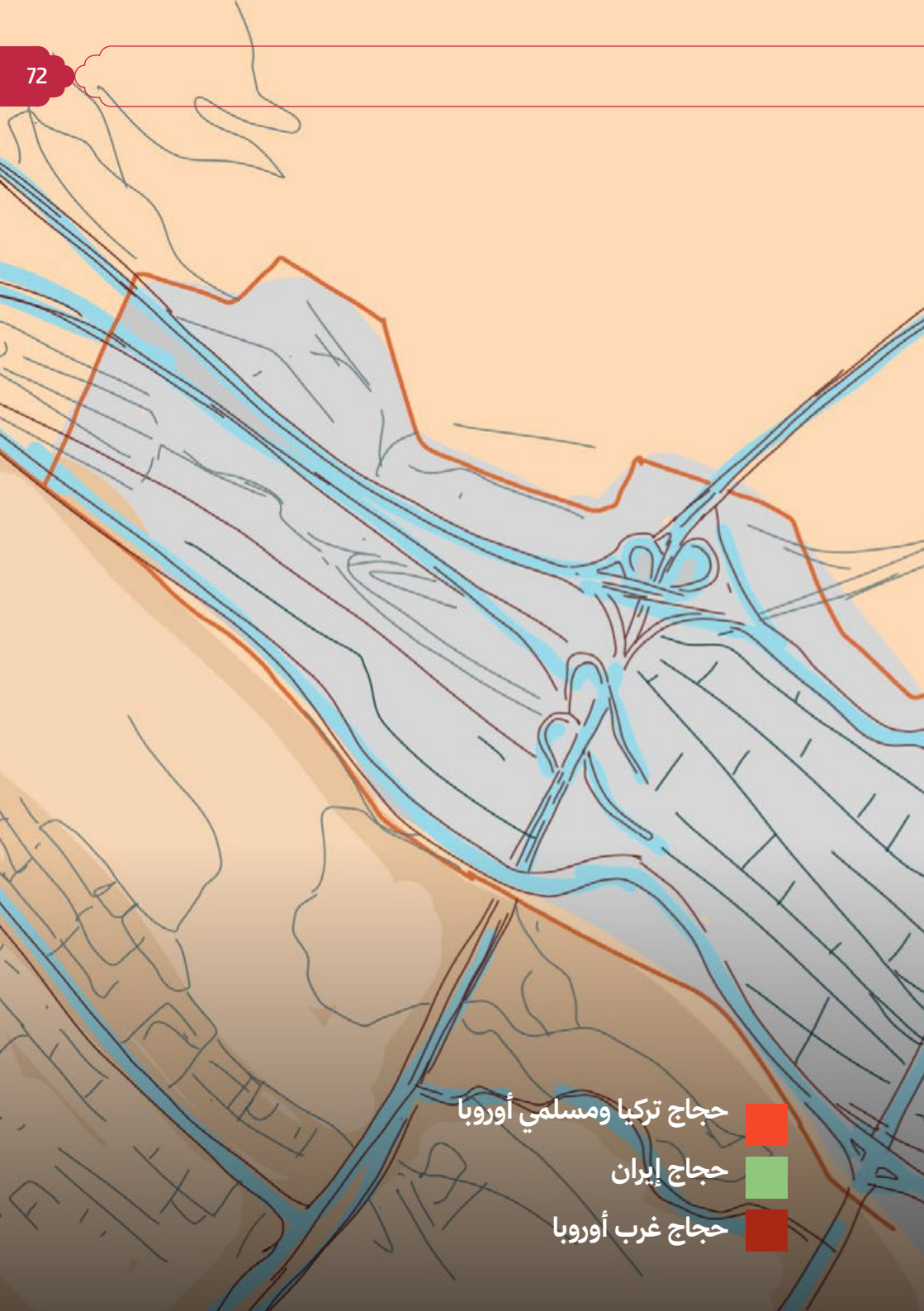
4

عند وصولك للمنطقة ستدلك هذه العلامات على أرقام المخيمات واتجاهاتها



نظام الإرشاد اللوني

حجاج جنوب شرق آسيا		مخيمات مطورة	
حجاج الدول العربية		حجاج الداخل	
حجاج الدول الأفريقية غير العربية		حجاج جنوب آسيا	



حجاج تركيا ومسلمي أوروبا



حجاج إيران



حجاج غرب أوروبا



أيام التشريق (11-12-13 من ذي الحجة)

- رمي الجمرات الثلاث
كل يوم بعد الزوال:
- الصغرى (7 حصيات).
 - الوسطى (7 حصيات).
 - الكبرى (7 حصيات).

الترتيب واجب مع التكبير
عند كل رمية.

المبيت في منى
ليلة 11 و12

(ويمكن لمن تعجّل المغادرة
قبل مغرب يوم 12).

من بقي حتى يوم 13
يرمي الجمرات بنفس
الترتيب ثم يغادر منى.

من سعة الإسلام اختلاف المذاهب.
فلا تنس أن تسأل مفتي حملتك، ففي المبيت
سعة كما في كل مناسك الحج.



طواف الوداع قبل مغادرة مكة

كيف؟

الطواف بالكعبة
7 أشواط بدون سعي.

الدعاء ثم مغادرة المسجد الحرام،
ويكون آخر أعمال الحج.

لا يجب على الحائض والنفساء.

عن عبد الله بن عباس رضي الله عنهما قال:
«أَمَرَ النَّاسَ أَنْ يَكُونَ آخِرَ عَهْدِهِمْ بِالْبَيْتِ،
إِلَّا أَنَّهُ خُفِّفَ عَنِ الْمَرْأَةِ الْحَائِضِ».
رواه البخاري ومسلم



راجع الأدلة التفصيلية الخاصة
بالمناسك في موقع الوزارة



إرشادات السلامة أثناء الزحام

أحكم ربط إزارك جيدًا قبل الطواف

لا تتحركوا في مجموعات
متشابكة الأيدي لأن هذا
يربك حركة الطواف.
في حال كنتم مجموعة،
اتفقوا معًا على مكان
محدد للتجمع بعد انتهاء
الطواف.



تجنب حمل حقائب ثقيلة
والسير بها لمسافات طويلة
لتفادي الإجهاد العضلي
والإصابات.



اختر أحد الطوابق الأقل ازدحامًا،
وفي حال شعرت بالتعب استعمل
عربات الجولف الكهربائية
المخصصة للطواف والسعي.

استعن بسيارات الخدمة وعربات
الجولف في الطواف والسعي فقد
طاف النبي ﷺ راكبًا ورجلاً.



ارفع رأسك دائمًا للحصول
على هواء متجدد.



في حال الضرورة فقط، ومع
عدم وجود خيارات أخرى
للأطفال: لا تترك أساور
المعصم وسجل عليها اسم
الطفل ورقم التواصل.



أهمية اتباع الإرشادات الصحية أثناء أداء المناسك، خاصة في أوقات الذروة والحر الشديد

إدارة المجهود و الوقاية من الإصابات والإجهاد:

الترطيب المستمر:

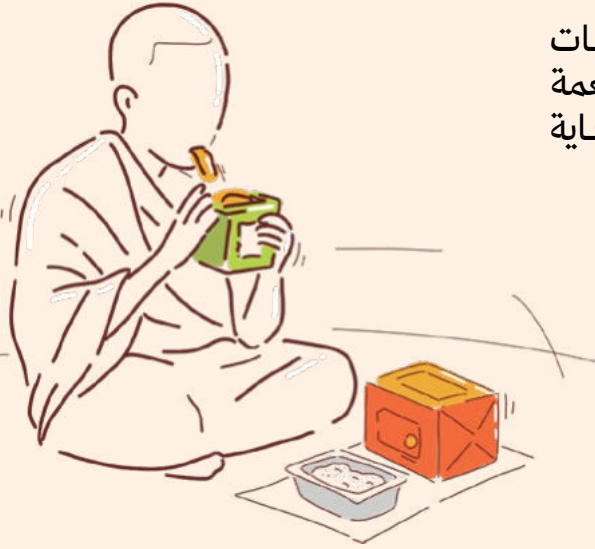
شرب كميات كافية من الماء بانتظام، خاصة في أوقات الحر الشديد، لتجنب الجفاف.



تجنب التعرض المباشر للشمس:

استخدام المظلات والابتعاد عن أشعة الشمس المباشرة قدر الإمكان، خاصة في أوقات الذروة، لتفادي ضربات الشمس.





التغذية السليمة:

الحرص على تناول وجبات متوازنة وصحية، وتجنب الأطعمة المكشوفة أو غير الموثوقة، للوقاية من التسمم الغذائي.

الراحة الدورية:

أخذ فترات راحة منتظمة بين المناسك يساعد في تجنب الإرهاق ويحافظ على صحة الحاج.



العناية بالقدمين

ارتداء الأحذية المناسبة:
اختيار أحذية مريحة ومتناسقة تدعم
الكاحلين وتقي من الإصابات.



تجنب المشي حافي القدمين:
لحماية القدمين من الجروح
والالتهابات، يُنصح بعدم المشي
دون حذاء.



الوقاية من الأمراض المعدية

تجنب مشاركة الأدوات الشخصية:
الامتناع عن استخدام أدوات
الآخرين مثل المناشف أو أدوات
الطعام للحد من انتقال العدوى.

الالتزام بالنظافة الشخصية:
غسل اليدين بانتظام بالماء
والصابون، خاصة قبل تناول
الطعام وبعد استخدام
دورات المياه.

الابتعاد عن المرضى: تجنب الاقتراب من الأشخاص الذين تظهر عليهم
أعراض مرضية، واستخدم الكمامة في الأماكن المزدحمة.



> يَا أَيُّهَا الَّذِينَ آمَنُوا لَا تَرْفَعُوا أَصْوَاتَكُمْ
 فَوْقَ صَوْتِ النَّبِيِّ وَلَا تَجْهَرُوا لَهُ بِالْقَوْلِ
 كَجَهْرِ بَعْضِكُمْ لِبَعْضٍ أَن تَحْبَطَ أَعْمَالُكُمْ
 وَأَنتُمْ لَا تَشْعُرُونَ <

التعريف بالمعارض في مكة والمدينة والمزارات الدينية

الحج رحلة اكتشاف وتجديد ارتباط
بالموروث الإسلامي.

في هذا المكان الذي كتب الله لك أن تكون فيه
الآن، بزغ نور الإسلام أول مرة، عاش الرسول
الكريم وصحابته الكرام.

في كل زاوية حكاية، تمنحك
 معرفتها بعدًا أعمق في اكتشاف
 جمال الرسالة والاقتراب أكثر من
 سيرة النبي عليه الصلاة والسلام،
 من قصة الرسالة ورحلتها.

المدينة المنورة



هنا ولدت السيرة النبوية
 وبدأت الحكاية.



معرض القرآن الكريم

معرض تقني وتعليمي يُبرز تاريخ المصحف الشريف، وطرق طباعته ونشره، ويحتوي على نسخ نادرة من المصحف وآليات عرضه بلغات متعددة.



مسجد قباء

أول مسجد أُسِّس في الإسلام، بناه النبي محمد ﷺ عند قدومه إلى المدينة، وتعدُّ زيارته والصلاة فيه من الأعمال المستحبة.



مسجد الجمعة

قريبًا من مسجد قباء، وفيه صلَّى النبي ﷺ أول جمعة في المدينة.



المعرض الدولي للسيرة النبوية والحضارة الإسلامية

من أكبر المعارض المتخصصة في السيرة النبوية، يعرض حياة الرسول محمد ﷺ بطريقة تفاعلية مع إبراز القيم الحضارية للإسلام بأساليب حديثة ومؤثرة. يوجد مسجد كبير حديث في الموقع.



متحف المدينة (محطة قطار الحجاز)

يقع في مبنى محطة قطار الحجاز التاريخية، ويعرض مقتنيات ووثائق تحكي تاريخ القطر وأثره في ربط الحجاز ببقية مناطق الدولة العثمانية.



متحف دار المدينة

متحف خاص أسسه المهندس عبد العزيز الكعكي يوثق به تاريخ المدينة المنورة منذ العصر النبوي حتى العصر الحديث، من خلال مجسمات وخرائط وصور توضح تطور العمران والمجتمع المدني.

جبل أحد

أحد أشهر جبال المدينة، شهد غزوة أحد التي كانت من أبرز محطات السيرة النبوية، وتقع عنده مقبرة شهداء أحد وعلى رأسهم سيد الشهداء حمزة رضي الله عنه.

جادة قباء

ممشى يمتد بين المسجد النبوي ومسجد قباء، يتميز بأجوائه الروحية ومناظره الجميلة، ويُعد من الأماكن المحببة للزوار لممارسة رياضة المشي في هذا الجي العريق.

مسجد الخندق

كانت هناك مجموعة مساجد قرب موقع غزوة الخندق، أقام فيها الصحابة أثناء الحصار، وأشهرها مسجد الفتح حيث دعا النبي. واليوم يوجد مسجد كبير حديث في الموقع.

معرض أسماء الله الحسنى

معرض تفاعلي يقع بجوار المسجد النبوي، يعرض أسماء الله الحسنى بأسلوب علمي وفني مع شروحات بصرية وسمعية لتعزيز الفهم والتأمل في معانيها.

متحف بستان الصافية

متحف تراثي يقع في بستان تقليدي، يبرز الحياة الاجتماعية والريفية في المدينة المنورة قديمًا، من خلال مقتنيات منزلية وزراعية محلية.

المعارض والمتاحف في مكة المكرمة



متحف مكة للآثار والتراث

يعرض تاريخ مكة من عصور ما قبل التاريخ إلى يومنا الحاضر.



معرض عمارة الحرمين

يستعرض تطور الحرمين الشريفين عبر العصور، ويحتوي على نماذج حقيقية وتاريخية من أعمدة، أبواب، مخطوطات، وأدوات استُخدمت في عمارة المسجد الحرام والمسجد النبوي.



مسجد الببئة

يقع قرب مشعر منى، وقد بُني في موقع البيعتين المشهورتين: بيعة العقبة الأولى والثانية، حيث بايع الأنصار النبي محمد ﷺ



متحف برج الساعة (متحف مكة للكون والزمان):

يقع في قمة برج الساعة ويعرض مقننات عن تاريخ علم الفلك، وأدوات قياس الزمن، والمواقيت.



معرض كسوة الكعبة

يعرض مراحل تصنيع كسوة الكعبة بدءًا من التصميم والغزل والنسج، حتى التطريز اليدوي بالخیوط الذهبية.



متحف بيت التراث المكي

ملابس وأثاث ومطابخ وأدوات شعبية، مع إبراز الخصوصية المكية في الحياة الاجتماعية.



ZAMZAM WATER

CASHIERS

سعر العبوة
المتوسط
٨.٥
Bottle Price
For Zamzam
8.5

1	2	3	4
			
سعر العبوة ٨.٥ ريال 1 GALLON FOR 8.50 SAR	سعر العبوة ٨.٥ ريال 1 GALLON FOR 8.50 SAR	سعر العبوة ٨.٥ ريال 1 GALLON FOR 8.50 SAR	سعر العبوة ٨.٥ ريال 1 GALLON FOR 8.50 SAR

مغادرة المملكة



يُمنع البقاء في المملكة بعد انتهاء موعد التأشيرة

احرص على المغادرة قبل انتهاء موعد التأشيرة بوقت كاف.

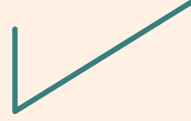
مخالفتك الأنظمة قد تعرضك للعقوبات.

تجهيز الأمتعة والمغادرة من السكن

تحقق من موعد مغادرة السكن

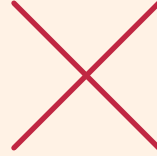
تأكد من موعد الرحلة

يجب التواجد في المطار قبل
الرحلة بـ 4 ساعات



لا تأخذ أي مقتنيات من الغرفة،
فجميعها ملك لمحل الإقامة.

لا تحمل عبوات ماء زمزم داخل
حقيبتك، ستضطر لفتح حقائبك
وإخراجها عند التفتيش، ولن يسمح
بحملها في الطائرة.



تأكد من عدم وجود بطاريات شحن
داخل أمتعة للشحن الجوي

الانتقال إلى المطار

لا تتزاحم أمام الحافلة
جميع الحجاج سيُغادرون
في الوقت المحدد.

التزم بمواعيد الحافلات
وأماكن التجمع المعلنة
من البعثة.



ماء زمزم

لا يسمح أبدًا بنقل ماء زمزم أو أي سوائل في الحقائب أو في عبوات غير العبوات المخصصة للشحن.

منافذ بيع عبوات ماء زمزم المخصصة للشحن الجوي متوفرة في مطاري جدة والمدينة المنورة.



اكتب اسمك ورقمك على العبوة
وميّزها بلون أو شريط خاص.

المتابعة الصحية بعد العودة

إن كنت قد تلقيت علاجًا أو تعرضت
لعارض صحي فراجع طبيبك في بلدك
فور العودة.

قل لمن ساعدك

شكرًا

قدّم شكرًا بسيطًا لكل من ساعدك
من موظفي الحملة، أو غيرهم.

شارك تجربتك الإيجابية لتكون
مصدر إلهام لغيرك.

قائمة مهام الاستعداد للمغادرة

- | | |
|---|--|
| <input type="checkbox"/> الالتزام بمواعيد الحافلات وأماكن التجمع المعلنة من البعثة. | <input type="checkbox"/> ترتيب الأمتعة قبل يوم المغادرة لتجنب التأخير. |
| <input type="checkbox"/> كتابة الاسم ورقم الهاتف على عبوة ماء زمزم بلون أو شريط مميز. | <input type="checkbox"/> مراجعة الخزائن والأدراج للتأكد من عدم نسيان أي متعلقات. |
| <input type="checkbox"/> شراء عبوة ماء زمزم المخصصة للشحن الجوي من منافذ البيع الرسمية. | <input type="checkbox"/> التأكد من عدم أخذ أي مقتنيات من الغرفة كونها ملكاً لحل الإقامة. |
| | <input type="checkbox"/> عدم وضع عبوات ماء زمزم داخل الحقيبة لتجنب التفتيش. |

دون ملاحظاتك

تذكر أن التزامك
وإعدادك الجيد
هما جواز سفرك
لعودة ميسرة

نشكر لك التزامك بالأنظمة
والتعليمات خلال إقامتك وأدائك
مناسك الحج. نتمنى لك عودة
ميمونة إلى ديارك محفوفاً
بالسلامة والرحمة والمغفرة،
وتقبل الله طاعتك يا حاج.

من الفكرة إلى الذكرى..

مساحة لتأملاتك الشخصية

ما كان يومًا حلمًا، وأملًا، وفكرةً في القلب،
تحوّل الآن إلى واقع معيش، وذكرى خالدة
سترافقك مدى الحياة.

توقف للحظة ...
ما الذي لامس وجدانك؟
ما الذي سيبقى محفوظًا في ذاكرتك؟

خصصنا لك هذه المساحة
لتكتب، وتسترجع، وتستحضر
تفاصيل رحلتك الفريدة.





أوقاف
الهيئة العامة للأوقاف
GENERAL AUTHORITY FOR AWQAF



مركز توعية ضيوف الرحمن
Pilgrims Awareness Center